

ГОБУСОН «МОНЧЕГОРСКИЙ ДОМ-ИНТЕРНАТ
ДЛЯ УМСТВЕННО ОТСТАЛЫХ ДЕТЕЙ»



Проект «Спасательный круг»:
развивающий уход за детьми с ТМНР»

ФОРМИРОВАНИЕ НАВЫКОВ САМООБСЛУЖИВАНИЯ

КОРМЛЕНИЕ И САМОСТОЯТЕЛЬНАЯ ЕДА

Педагог-психолог
О.Е. Ельцова



КОРМЛЕНИЕ - это не механические действия ложкой, которые один человек выполняет для того, чтобы другой стал сытым. Время, проведённое за общей трапезой, - это время общения людей друг с другом. Разделяя с кем-то еду, мы тем самым показываем наше особое расположение к этому человеку, проявляем внимание и заботу.

ПРИЁМ ПИЩИ ДЛЯ ДЕТЕЙ – это возможность проявить себя, сделав выбор, попросив добавки или отказавшись от какого-либо блюда.

ЧЕЛОВЕК, КОТОРЫЙ КОРМИТ РЕБЁНКА, ДОЛЖЕН БЫТЬ ОЧЕНЬ ЧУТКИМ, чтобы понимать, какие движения или звуки означают отказ, а какие – усталость и потребность в небольшом перерыве.



УМЕНИЕ ЕСТЬ – ОДНА ИЗ ПЕРВЫХ ЖИЗНЕННЫХ КОМПЕТЕНЦИЙ, которую приобретает человек.

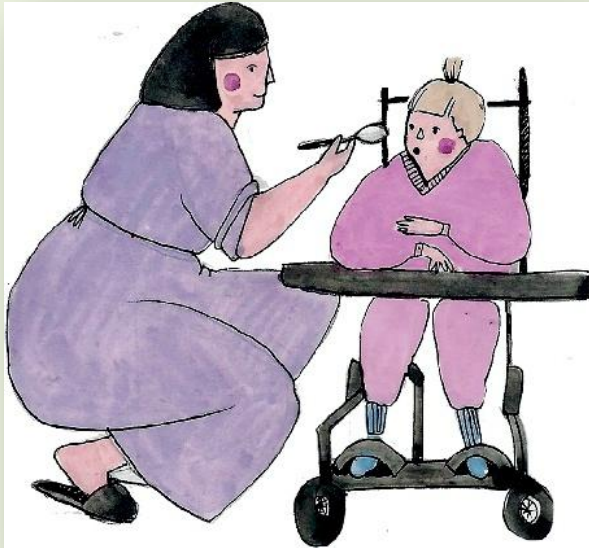
ЕДА ЯВЛЯЕТСЯ ИСТОЧНИКОМ ЭНЕРГИИ и строительных материалов для организма.

НАВЫК ПРИЁМА ПИЦЦИ ЯВЛЯЕТСЯ БАЗОЙ ДЛЯ РАЗВИТИЯ РЕЧИ.

В процессе глотания и жевания человек использует те же 70 мускулов, что и при речевом акте.



ПОЛОЖЕНИЕ РЕБЁНКА В ПРОЦЕССЕ КОРМЛЕНИЯ

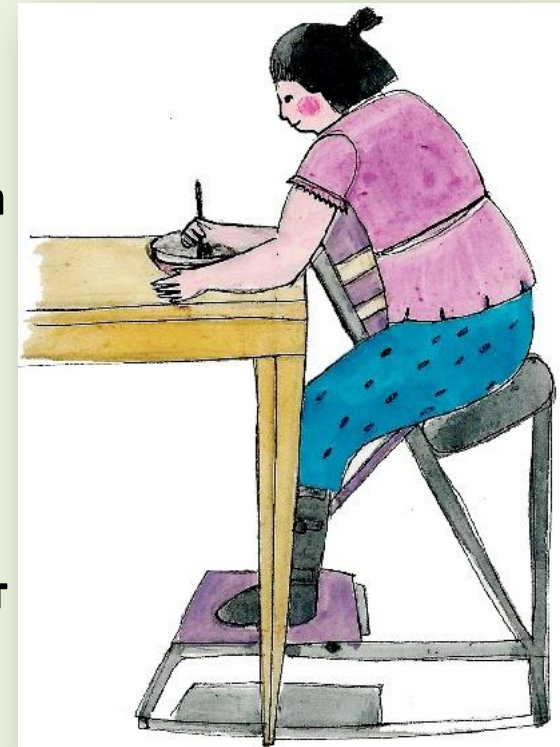


- ✓ таз плотно прижат к спинке коляски, кресла или стула;
- ✓ ноги стоят на подножке или на полу в обуви;
- ✓ корпус ребёнка не должен излишне наклоняться вперёд, вправо, влево или назад (нормально, если ребёнок чуть наклоняется вперёд во время еды – такое положение удобно для глотания и управления ложкой);

- ✓ локти лежат на столе или другой опоре;
- ✓ голова чуть наклонена вперёд, но не запрокинута назад, так как это затрудняет глотание (когда голова ребёнка запрокидывается назад, ребёнок чаще давится)

РЕБЁНОК МОЖЕТ РАСПОЛАГАТЬСЯ:

- за детским столом на детском стуле;
- в инвалидном кресле (коляске);
- на руках у взрослого, если это соответствует биологическому возрасту ребенка;
- полусидя в кровати



ОПТИМАЛЬНОЕ ПОЛОЖЕНИЕ ВЗРОСЛОГО



- ✓ при кормлении положение взрослого должно быть удобным и стабильным, так как его напряжение и усталость моментально передаются ребёнку, который начинает беспокоиться и нервничать (частые перемещения кормящего во время еды могут дестабилизировать подопечного);
- ✓ если ребенок не знаком с взрослым, который его кормит, и проявляет беспокойство во время еды, необходимо сесть напротив подопечного, чтобы ребёнок мог видеть лицо кормящего и тем самым лучше контролировать ситуацию;



- ✓ если ребенок учится удерживать ложку, лучше сесть сбоку от него, справа (так у взрослого появляется возможность контролировать движения рук ребёнка, продолжая его собственные, а не навязывая свои);
- ✓ если ребёнок часто давится, чихает, плюётся во время еды, лучше занять позицию сбоку, т.к. такое поведение подопечного может влиять на эмоциональное состояние кормящего

ПРОЦЕСС КОРМЛЕНИЯ



- ✓ поддерживайте контакт с ребёнком: реагируйте на его сигналы (отказ, просьба, предпочтение), рассказывайте о новом блюде;
- ✓ наполните ложку пищей;
- ✓ предупреждайте о приближении ложки;
- ✓ коснитесь ложкой нижней губы, чтобы воспитанник открыл рот;
- ✓ прикоснитесь ложкой к языку и извлеките пустую ложку;

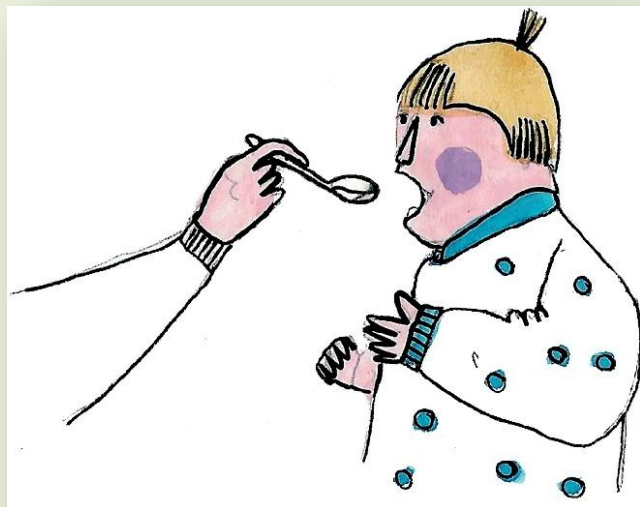
- ✓ дайте время прожевать и проглотить пищу;
- ✓ предлагайте питьё после нескольких ложек с твердой пищей;
- ✓ при кормлении «лежачего» воспитанника его голову следует приподнять, подложить под затылок нужно левую руку, и приподнимая голову, подавать ложку с пищей;
- ✓ поить воспитанника нужно с ложки или поильника понемногу и часто, давать время для отдыха между глотками



КАК УЧИТЬ РЕБЁНКА ЕСТЬ САМОСТОЯТЕЛЬНО

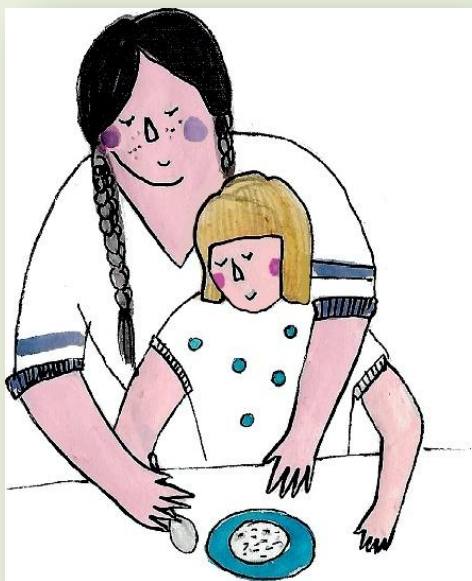


1-й этап. Взрослый кормит ребёнка; ребёнок спокоен и учится ориентироваться в процессе приёма пищи (готовится к еде, двигается по направлению к ложке)



2-й этап. Ребёнок хорошо контролирует действия артикуляционного аппарата: открывает рот, снимает пищу верхней губой с ложки, закрывает рот, глотает.

КАК УЧИТЬ РЕБЁНКА ЕСТЬ САМОСТОЯТЕЛЬНО



3-й этап. Взрослый держит руку ребёнка, помогая ему удерживать ложку, зачерпывать пищу и доносить до рта («рука в руке»).

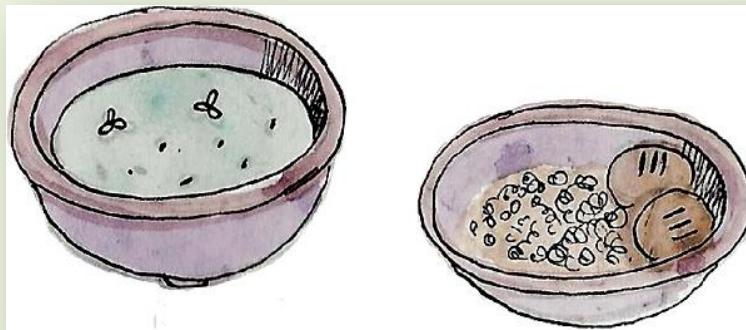


4-й этап. Взрослый постепенно передаёт ребёнку контроль за процессом еды.

ДЛЯ ТОГО, ЧТОБЫ РЕБЁНОК НАУЧИЛСЯ ЕСТЬ САМОСТОЯТЕЛЬНО, НЕОБХОДИМО ПОДОБРАТЬ



- ✓ оптимальное положение взрослого;
- ✓ оптимальное для ребёнка место для кормления (за общим столом, вместе с другими детьми, либо отдельно от детей);
- ✓ оптимальную консистенцию и температуру пищи;
- ✓ оптимальную по размеру, материалу, глубине чашечки и размеру ручки ложку;
- ✓ удобную тарелку или миску;



- ✓ индивидуальную для каждого ребенка скорость кормления и четкий ритм;
- ✓ предоставлять ребёнку возможность жевать;
- ✓ обеспечивать необходимое количество жидкости;
- ✓ очищать ротовую полость ребёнка после еды

КАК ПОИТЬ РЕБЁНКА



Организм ребёнка обязательно должен получать достаточно жидкости. Поите ребёнка в положении сидя.

Голова может быть немного наклонена вперёд, но ни в коем случае не назад, так как в таком положении затруднено глотание.

Положите кружку на нижнюю губу, дождитесь, когда верхняя губа опустится на край кружки.

Если этого не происходит, помогите ребёнку сомкнуть губы.

Наклоните кружку так, чтобы жидкость коснулась верхней губы. В рот не должно попадать слишком много жидкости сразу, чтобы ребёнок не захлебнулся.

Отклоните кружку, но не убирайте её с губ ребёнка – так, чтобы он понимал, что процесс не окончен. Делайте необходимые паузы для глотания.



ОРГАНИЗАЦИЯ И ГИГИЕНА ПРОЦЕССА КОРМЛЕНИЯ

(согласно инструкций ГОБУСОН «Мончегорский дом-интернат
для умственно отсталых детей»)



1. Перед началом кормления, необходимо ПОДГОТОВИТЬ ПОМЕЩЕНИЕ, в котором оно будет осуществляться.
2. ВЫМЫТЬ РУКИ.
3. Надеть специальный ХАЛАТ С МАРКИРОВКОЙ «ПИЩА», убрать под шапочку или косынку волосы.
4. ПОКРЫТЬ ГРУДЬ ВОСПИТАННИКА салфеткой или надеть нагрудник.
5. Помнить, что НЕЛЬЗЯ поить и кормить воспитанников С ЗАПРОКИНУТОЙ ГОЛОВОЙ, так как при этом воспитанник может поперхнуться.
6. Во время кормления ЗАПРЕЩАЕТСЯ ПРИМЕНЯТЬ ВИЛКИ и другие острые предметы.
7. Категорически ЗАПРЕЩАЕТСЯ ОСТАВЛЯТЬ БЕЗ ПРИСМОТРА воспитанников во время кормления из бутылки с соской!
8. В завершение кормления ВЫТЕРЕТЬ РОТ ВОСПИТАННИКА салфеткой, при необходимости умыться лицо.
9. УБРАТЬ ПОСЛЕ ЕДЫ ПОСУДУ и остатки пищи.
10. ВЫМЫТЬ РУКИ И ПЕРЕОДЕТЬСЯ в халат для работы в группе.

ОБРАБОТКА СТОЛОВ НА КОРПУСАХ



(согласно инструкций ГОБУСОН «Мончегорский дом-интернат для умственно отсталых детей»)

- 1. Обработку столов до и после каждого приёма пищи осуществляет санитарка-буфетчица, в халате с маркировкой «УБОРКА», волосы покрыты шапочкой или косынкой.**
- 2. ДО ПРИЕМА ПИЩИ столы обрабатывают дезраствором, используя инструкцию по применению.**
- 3. После обработки дезраствором столы промывают чистой водой.**
- 4. ПОСЛЕ ПРИЕМА ПИЩИ столы промывают горячим мыльно-содовым раствором специальной ветошью.**
- 5. После мыльно-содового раствора столы промывают чистой водой.**
- 6. Затем столы обрабатывают дезраствором, используя инструкцию по применению.**
- 7. После обработки столы промывают чистой водой и вытирают насухо чистой ветошью.**

МЫТЬЕ ПОСУДЫ НА ПИЩЕБЛОКАХ КОРПУСОВ

(согласно инструкций ГОБУСОН «Мончегорский дом-интернат для умственно отсталых детей»)

1. Мытье посуды осуществляет санитарка-буфетчица, в халате с маркировкой «УБОРКА», волосы покрыты шапочкой или косынкой.
2. В первую очередь моется чайная посуда, затем столовая.
3. Для персонала должна быть отдельная столовая посуда, которая хранится в отдельном шкафу и моется отдельно от посуды воспитанников.
4. Вымытые тарелки, ложки, половники просушиваются и обрабатываются в сухожаровом шкафу.
5. Вымытые стаканы, чашки обрабатываются дезинфицирующим раствором в специально промаркированной емкости с крышкой (в соответствии с инструкцией по применению дез. средства).
6. После дезинфекции стаканы и чашки промываются под проточной водой и высушиваются на сушилках.

СПАСИБО ЗА ВНИМАНИЕ